

· 教育体制与结构 ·

我国高等教育入学机会的 区域差异及其变迁

杨 江 华

(西安交通大学 社会学系, 陕西 西安 710049)

摘 要: 改革开放三十多年来,我国普通高等教育的总体入学机会的区域差异逐步缩小,优质高等教育机会的区域差异相对凸显,表现为京津沪地区处于绝对优势、民族地区具有比较优势以及中部省份相对落后的格局,近年来这一格局日趋固化。导致优质高等教育机会区域差异的两个主要因素是教育资源的空间分布不平衡和民族地区扶持政策的干预效应。未来高等教育区域协调发展的政策调整应及时关注“中部坍塌”问题,在严格限制部属重点大学属地化招生比例的同时,建立基于人口比例和区域平衡的高考录取改革政策。

关键词: 高等教育入学机会; 区域差异; “中部坍塌”; 高考录取改革

中图分类号: G40-052 **文献标志码:** A **文章编号:** 1000-4203(2014)12-0027-08

The Regional Gap of Access to China Higher Education and Its Change

YANG Jiang-hua

(Department of Sociology, Xi'an Jiaotong University, Xi'an 710049, China)

Abstract: Since the reform and opening-up, the regional gap of access to higher education reduced gradually; while the regional gap of acquiring high-quality higher education differed significantly, showing Beijing, Tianjin and Shanghai held all the cards, the ethnic areas had comparative advantages, and the middle provinces lagged behind relatively. In recent years, such situation solidified progressively. It resulted from the unbalanced distribution of education resource and the favorable enrollment policies for the ethnic areas. The future policy for higher education balanced development should focus on the middle collapse. It should make the higher education enrollment policy based on population distribution and regional balance, with restricting the enrollment ratio of the state key universities in their regions.

Key words: access to higher education; regional gap; the middle collapse; higher education enrollment reform

收稿日期: 2014-11-12

作者简介: 杨江华(1982—),男,河南灵宝人,西安交通大学社会学系讲师,社会学博士,从事教育社会学研究。

一、研究背景与问题

改革开放三十多年来,特别是1999年高校扩招后,我国高等教育毛入学率超过30%,高校在校人数规模已经跃居世界首位。^[1]从国际比较来看,中国在过去十余年的教育竞争力提升速度位居世界前列,总体教育竞争能力已达到世界中等水平。^[2]但是,我国高等教育入学机会不平等现象日渐凸显,据最近官方媒体报道,来自农村地区、低收入家庭的子女进入大学的比例偏低,特别是进入重点大学的比例明显下降;另外,扩招后大学毕业人数迅速攀升,在就业压力连年递增的背景下,不少农村地区学生开始放弃高考,“读书无用论”思潮在社会上再次升温。^[3]

新时期我国教育公平的问题,已引起中央高层的关注和重视。李克强总理在2013年8月29日主持召开的国家科技教育领导小组第一次全体会议上明确指出,“教育公平具有起点公平的意义,是社会公平的重要基础”,并强调“教育公平有助于促进社会纵向流动”,提出通过教育资源向中西部和广大农村地区倾斜,提升中西部地区教育水平,从而为缩小中国发展的两大差距(城乡与区域)提供人才和科技支持。^[4]因此,从区域协调发展的角度关注我国高等教育的公平问题及其变化状况,具有重要的现实意义。

本研究将从区域比较的视角(以省为分析单位),对我国高等教育入学机会的现状及其变化趋势进行研究,主要问题涉及两方面:一是从入学机会的总体水平来看,我国不同省份高考学生上大学的机会差异及其变化趋势;二是从入学机会的质量层次来看,各省份高考学生进入不同层次大学的机会差异及其变化趋势。

二、研究起点、方法与思路

1. 研究起点

教育公平的主旨主要体现在三个方面:起点平等(入学机会平等)、过程平等(学校教育过程平等)与结果平等(学生学业成就结果平等),其中最基础、最重要的是起点平等。^[5]因此,学界关于教育分层问题的研究着眼于教育机会是否平等的问题上。目前学界研究我国教育分层问题的主要解释变量是,城乡(户籍)、家庭背景(父母的经济社会地位与教育程度)、性别、民族等,并围绕两条主要研究线索来分析

这些变量的作用。一是以改革开放体制变迁为背景,认为随着市场化改革进程的深入,我国居民的高等教育机会不平等状况在扩大并且日趋固化。^[6-7]

二是以MMI假设和EMI假设为讨论框架^[8],分析高等教育扩招后我国教育分层的变化趋势,认为高校扩招不但未从根本上解决中下社会阶层子女的高等教育入学机会,反而使他们在质量层次较高(本科层次中的重点大学)的入学机会上的劣势逐渐变大。^[9-10]

上述研究主要考虑了宏观的制度变迁(如高考制度恢复、义务教育普及、高校扩招等)与个体的背景变量(如父母的经济社会地位、性别、城乡背景、民族等)之间的关联影响,忽略了空间区域的分析。因为同一结构制度变迁对不同区域的影响可能不同,相似的个体背景变量放在不同区域,其作用效应的强弱也会有所区别,因此从拓展学界关于高等教育分层研究的解释视角来看,区域差异分析将是本研究的起点。

2. 方法与思路

从研究方法来看,已有的研究缺乏对区域维度的关注,主要受抽样调查数据的限制(以中国综合调查CGSS数据为例)。虽然研究问卷涉及被访者的户籍所在地信息,但在人口流动频繁的背景下(暂不考虑“高考移民”现象),被访者高考时的生源地并非与其出生时的户籍所在地一一对应,这导致研究者不能对有效样本进行筛选核对,即便可以,也往往由于样本量太小而无法统计分析的相关要求。囿于数据结构,目前学界对高等教育入学机会的区域差异研究,主要借助官方公布的各省(市/区)教育统计数据或全国人口普查中的教育模块数据,并采取如下几种主要分析手段:

一是对区域维度的简单划分,按照我国经济社会通常认为的东中西部地区三分法,将教育机会差异以三个区域层级来呈现。这种做法的好处是简便,但问题是我国高考录取以省为单位,东中西部地区间的差异可能远没有其内部的差异大,所以这种划分方法太过粗略,不利于分析各省份区域差异的真实状况。

二是以各省高等教育发展水平指标(每十万人或每万人中的高校在校生人数)来体现不同省份间的区域差异。^[11-12]这一方法虽然能体现不同省份高等教育发展的状况,却无法反映各省户籍人口的高考入学机会差异,难以准确刻画教育机会的区域不平等,因为“发展水平指标”计入的是本地区的高校在校生人数,而非本省户籍的在校生人数。

三是通过高等教育毛入学率指标(本省高校在校人数与本省 18—22 岁适龄人口的比值)来体现各省的高等教育入学机会差异。^[13]这一算法与上一种相比更严谨,但依然无法有效区分本地地区的户籍考生与非户籍考生。

四是以各省份的高考招生录取率(实际录取人数与报考人数的比值)来比较不同地区的高等教育入学机会差异。^[14-15]这一算法相对于前几种均有较大的合理性,但也存在一定的问题。比如未对各省基础教育发展差异进行控制,但鉴于数据的可得性与分析的简便性,这是相对可取的分析各省高考入学机会差异的统计方法。

除了统计方法上的差异,已有研究对因变量的处理大都以是否考入大学为依据来区分不同区域高等教育入学机会的差异,很少关注区域间高等教育机会的质量层次差异;另外,已有研究大都从横切面角度进行考察,未揭示各省高等教育机会差异的历时变化趋势。为弥补这些不足,本研究将采取横向与纵向相结合的比较视角,首先对我国高等教育入学机会的区域差异及其变迁进行描述性分析,然后采取归纳法的因果探寻机制对描述分析结果进行解释,具体方法如下:

首先采取横向比较法,对全国 31 个省(市/区)总体高等教育入学机会、不同层次大学的入学机会(依据为本科是否第一批次录取,是否被“985 工程”高校录取)之间的差异进行分析。

其次采取历时比较法,描述分析全国 31 个省(市/区)的不同层级高等教育入学机会在不同年份的差异,具体依据不同年份标准方差(σ)的变化值。

最后采取因果推理法,根据上述结果将影响高等教育入学机会区域不平等的主要变量揭示出来,并测算它们的相关系数(r),从而归纳出关键性的影响因素,在此基础上,我们将提出相应的对策建议。

在统计算法上,本研究采取高考招生录取率作为比较研究的测算指标,具体计算公式为:录取率(P)=(实际录取人数/总报考人数) $\times 100\%$ 。

录取率分为三个具体测算指标:高考总体录取率(所有录取人数/总报考人数)、重点大学录取率(一本录取人数/总报考人数)、一流大学录取率(9 所“985 工程”高校录取人数/总报考人数)。

3. 数据来源

本研究的数据主要来源于教育部和各省(市/区)教育部门公开的《教育统计年鉴》、《教育事业统计公报》与《高考录取工作简报》(各地名称略有

差异),其中重点分析了 2006 年、2009 年和 2012 年三个年份的数据。需要特别说明的是,进入本研究统计口径的是实际录取人数而不是计划录取人数。

结合学校综合实力、地域分布与数据信息公开等因素,确定了北京大学、清华大学、复旦大学、上海交通大学、中国科技大学、武汉大学、西安交通大学、哈尔滨工业大学和中山大学九所“985 工程”高校作为我国一流大学的分析样本,相关数据来自上述 9 所高校的公开统计信息。

三、高等教育入学机会区域差异的描述分析

1. 各省(市/区)总体高考录取率变化趋势(2006—2012 年)

首先对我国自 1977 年恢复高考以来的历年高考录取情况进行总体描述。

图 1 反映了我国历年高考报名人数、录取人数,以及由此算出的录取率。从中可以看出,改革开放 30 多年来,我国高校录取率已从 1977 年的 4.7% 迅速提升到 2013 年的 79%。如果分时期来看,我国高考平均录取率从 20 世纪七八十年代的 18.9% (1977—1989 年),提升到 20 世纪 90 年代扩招以前的 31.6% (1990—1998 年),扩招以后至今(1999—2013 年)则翻了一番,增长到 62.5%。这些数据充分反映了我国高等教育在短期内的飞速发展状况。

图 2 描述的是 31 个省(市/区)在过去 3 个年份高考录取率的变化趋势。3 个年份的平均录取率数据显示,历年高考录取率排名靠前的地区有上海、天津、辽宁、海南、黑龙江等,排名靠后的省份有山西、贵州、甘肃、云南、河北等。在 2006 年,录取率最高的省份与最低的省份差距超过 50%,但到了 2012 年差距不到 35%,如果不考虑西藏(相比是负增长),那么差距则为 25%(最高[天津]93%—最低[山西]68%)。从间隔 3 年的变化幅度来看,有 6 个省份的增幅最明显,均在 33% 以上,分别是贵州(43.3%)、云南(37.9%)、湖南(37.5%)、甘肃(35.1%)、内蒙古(33.5%)与河北(33.3%)。其余省份高考录取率的变动趋势也比较明显,平均增幅都在 15% 左右。如果我们用标准方差(σ)计算 3 个年份不同省份高考录取率的变化差异,就会发现省级的高考录取率差距从 2006 年的 11% 下降到 2012 年的 7%,组内差距逐年降低。

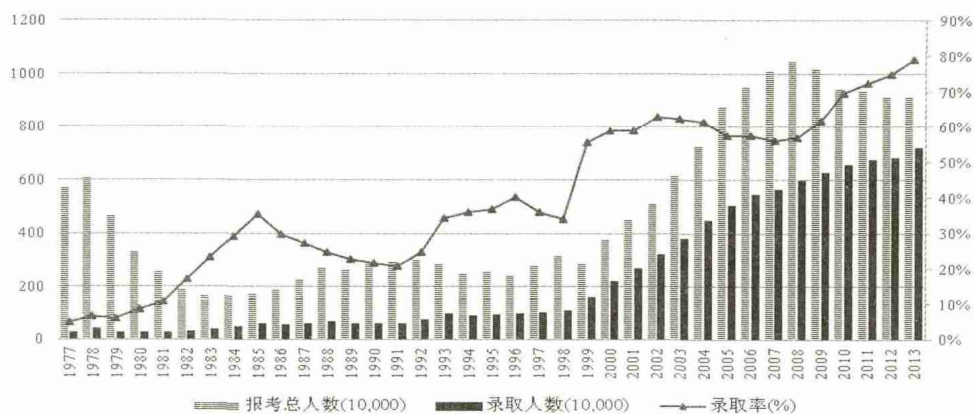


图1 我国高考历年录取率(1977—2013年)

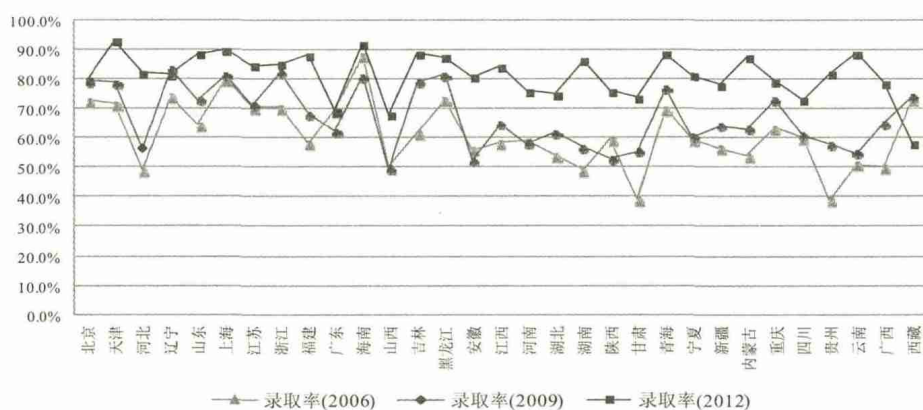


图2 我国各省(市/区)高考录取率的变化趋势(2006—2012年)

上述数据说明了两个重要现象：(1)近年来我国高考录取率增长迅速，发达地区保持在90%以上，中西部地区的一些省份也大都超过了70%，这表明对大多数高考学子来说，上大学已不再是件难事。(2)从增长变化趋势来讲，当发达省(市/区)高考录取率接近饱和状态时，高等教育录取率的增长主要来自中西部地区，地区间的高考录取总体水平差距将逐渐缩小。

2. 各省(市/区)重点大学录取率变化趋势(2006—2012年)

为呈现我国高等教育不同层级的入学机会的区域差异，我们分别以重点大学和9所“985工程”高校的高考录取率为指标来比较不同省份间的优质教育机会的差异。

图3显示，31个省(市/区)中，重点大学录取率在3个年份排名靠前的地区主要有北京、天津、上海、青海、海南、新疆等，排名靠后的集中在河南、河北、山西、广东、四川等。排名最靠前的是3个直辖市，其中排名最高的北京市(17.9%)在2006年比排名最低的河南省(2.8%)高出15%，在2012年排名

最高的北京市(25.4%)则比排名最低的四川省(4.7%)高出20%还多。从分段来看，2006年排名最前的五个地区的平均录取率(14.7%)比排名最后的五个地区的平均录取率(3.3%)高出11.4%，而到2012年差距进一步扩大，排名最前的五个地区的均值(19.5%)比排名最后五个地区的均值(5.8%)高出近14%。从相对增幅来看，间隔3年中录取率变化最明显的依次为辽宁(7.9%)、北京(7.5%)、福建(6.9%)、陕西(6.5%)和湖南(6.2%)。最后，以标准方差比较31个省(市/区)重点大学录取率在过去3个年份的纵向变化趋势，发现其总体变动相对较小($\sigma \leq 2\%$)。

图3表明，(1)从具体年份的横向比较来看，31个省(市/区)重点大学录取率差异较大，最高录取率与最低录取率相差5倍之多，远大于图2中所显示的普通大学录取率差异，这意味着我国高等教育入学机会的区域差异目前主要表现在重点大学层面，而在普通大学(二本、三本及专科学校)层面，入学机会的区域差异已逐渐缩小。(2)从历时比较来看，重点大学区域间的差异变动趋势并不大，除个别省份

增幅较大外,2/3 以上的省份稳步增长,如果看两端差异,则发达地区与落后地区差异开始扩大,这意味

着区域间的优质教育机会差距已相对固化并有加剧的趋势。

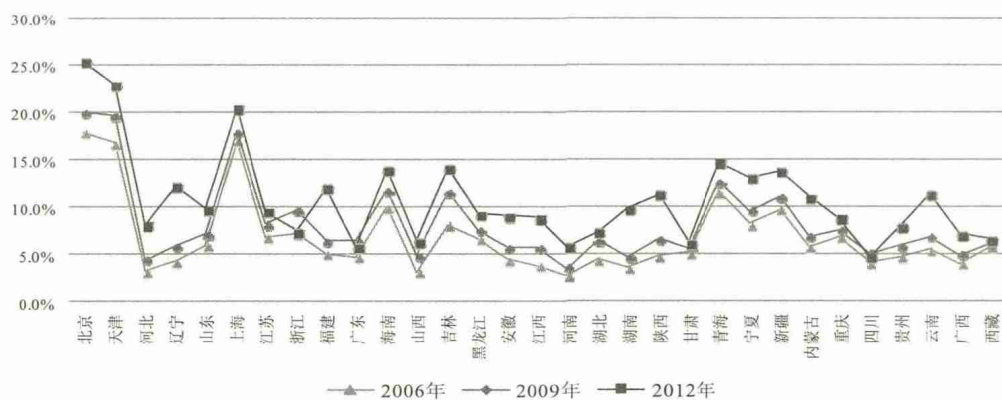


图3 我国各省(市/区)重点大学高考录取率趋势图(2006—2012年)

3. 各省(市/区)一流大学录取率变化趋势(2006—2012年)

为进一步刻画区域间高等教育入学机会的质量差异,我们对9所“985工程”高校的分省录取率作了对比分析。图4显示的数据分布结构趋势与图3非常近似,录取率排名最靠前的依然是三大直辖市(京津沪),排名靠后的依然相对集中在河南、河北、山西和四川等省份,其中排在第一名的北京市与最

后一名的四川省在2012年的差距将近10倍(1.61% : 0.18%)。图4中数据变化最大的是上海市,2006年上海市高考录取率与2012年相比下降两倍多,主要变动原因是上海市的“985工程”高校在教育部要求下减少了对招收本地生源的比例(2009年教育部要求部属高校属地招生比例严格控制在30%以内),多余指标放到其他省份。

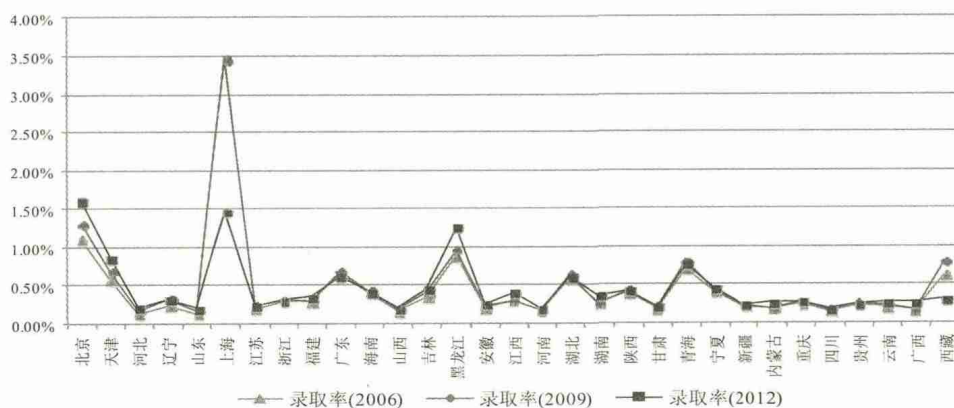


图4 我国各省(市/区)一流大学高考录取率趋势图(2006—2012年)

与图3略有不同的是,图4数据显示的变化趋势更加微弱,不同年份数据分布点的黏合度高(标准方差 $\sigma \leq 0.17\%$),这表明9所“985工程”高校历年招生录取率非常稳定(上海市除外),最优质的高等教育入学机会(就读“985工程”高校)的区域差异相对于重点大学来说更加固化。

众所周知,我国的重点大学主要是部属大学(教育部或其他部委)，“985工程”实施以来,各“985工程”高校陆续采取了省部共建的方式(北京大学、清

华大学除外),这就是说在招生名额方面除了教育部的宏观规划外,还与各省市的要求有关,所以重点大学的属地化招生问题一直是社会舆论关注的焦点。^[16]为了更好地呈现重点大学入学机会的地区差异,我们在统计时特别将9所“985工程”高校招生的生源地比例进行了对比分析,在此我们以2012年数据为例,结果见图5。

图5显示了两个方面的信息:(1)9所“985工程”高校的本地生源比例较大,其中中山大学最高,

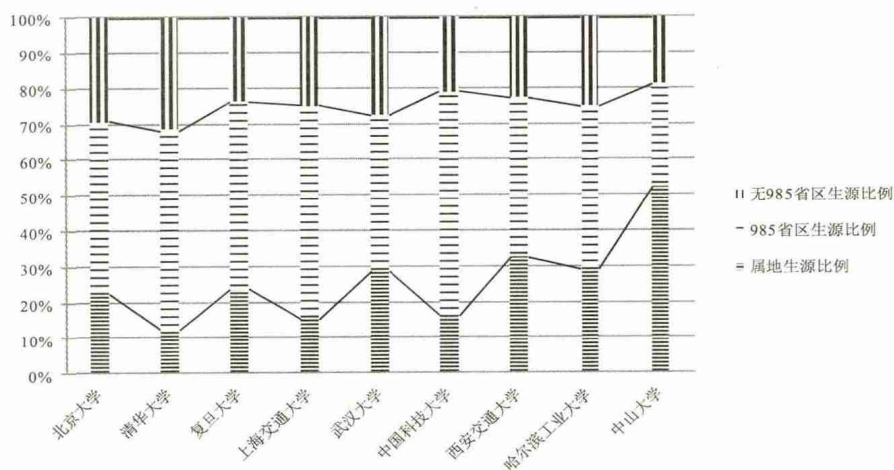


图5 2012年9所“985工程”高校高考录取率比例

超过50%，西安交通大学、武汉大学、哈尔滨工业大学基本都在30%上下，最低的为清华大学。(2)9所“985工程”高校在本地之外的生源比例，包括两个部分：在有“985工程”高校的17个省/市的招生比例和在无“985工程”高校的13个省/区的比例。对比发现，“985工程”高校在本地以及有“985工程”高校的地区的招生份额占据绝大多数，接近75%，而仅将25%的机会留给了13个无“985工程”高校的省份^①。在这13个省份中，录取率较为靠后的是山西、河北、河南、江西和贵州等。另外，如果对比2006年和2009年的数据，这个比例反差会更加明显，特别是“985工程”高校在本地的招生比例一直较高，比如2009年上海交通大学在上海的招生比例超过40%，复旦大学在上海的招生比例也超过30%，只有清华大学和中国科技大学在本地的招生比例低于20%。9所“985工程”高校在本省录取比例与无“985工程”高校的13省区的录取比例之间的比值分别为1.9:1(2006年)、1.6:1(2009年)、1.2:1(2012年)。虽然上述比值在逐渐下降，参照项却是13个省市的录取比例总和。所以，我们对9所“985工程”高校所代表的中国一流大学的分省高考录取状况进行对比后发现，我国优质高等教育机会存在较为严重的区域不平等问题。

四、高等教育入学机会区域差异的影响因素分析

1. 影响因素

通过上述分析，我们发现重点大学（特别是“985工程”高校）录取率排名靠前的地区有北京、上海、天

津、黑龙江、海南、青海、宁夏、云南等，这些地区的特征是优质高等教育资源集中在直辖市、人口较少的地区或享受少数民族优惠政策的地区；录取率排名靠后的地区有山西、山东、河南、河北与江西等，这些地区大多属人口大省且部属重点大学分布稀少。所以，高等教育资源分布状况、人口数量、是否是民族政策扶持地区等三个因素可能是影响区域优质高等教育入学机会差异的主要因素。为了检验这三个因素的影响效应，我们在具体操作上采取了两种办法：

一是根据相关系数，将高等教育资源分布与地区人口数量的比值作为自变量(X)，具体算法是每百万人口中的高校总数量、“211工程”大学数量、“985工程”大学数量，以高考录取比例为因变量(Y)，检测两者的相关关系(r)。

二是以全国平均录取率为参照，对区域间(东中西部地区)的平均录取率进行对比，特别是与享受高考优惠政策较多的民族八省区(新疆、西藏、内蒙古、广西、宁夏、云南、贵州和青海)的平均录取率进行对比，检测政策因素对不同区域优质高等教育机会差异的干预效应。

2. 结果发现

表1中的相关系数显示，高等教育资源分布与高考录取机会之间的关联，随大学等级的提升而不断增强($0 < r < 1$, $p = 0.5$ 为是否显著的参考值, r 越接近1表明相关程度越高)，即一个地区拥有的重点大学比例越高，该地区的优质入学机会就越大。这表明国家在教育资源配置上的不均等是影响重点大学入学机会地区差异最主要的结构性因素。换言之，同样努力和优秀的学生，可能因为高考户籍省份的不同而出现差异较大的高考升学机会，越是重点大学和一流大学，考生的入学机会差异就越大，近年

来这种体制原因导致的教育不公平一直被学界所批评^[17-18]。

表2中的数据显示,在重点大学录取率的区域对比中,东部地区的平均水平最高,西部地区其次,中部地区最低。如果将东部的三个直辖市单独计算,就会发现东部地区录取率的主要贡献者是京津沪(占东部11省市的近60%),其均值(19.80%)是中西部地区均值(7.2%)的近2.75倍,是全国均值(8.53%)的2倍多。相比之下,民族八省区在重点大学的平均录取率(10.7%)仅次于东部地区,高于中部和西部地区,也高于全国平均水平。

表1 高等教育资源分布与高考录取率(2012年)

变量	r
X1: 每百万人口中的高校数量 Y1: 各省高考录取率	0.2
X2: 每百万人口中的“211工程”高校数量 Y2: 各省重点大学高考录取率	0.7
X3: 每百万人口中的“985工程”高校数量 Y3: 9所“985工程”高校高考录取率	0.8

表2 重点大学与一流大学录取率的区域比较
(2006—2012年)

地区	重点大学 平均录取率(%)	9所“985工程”高校 平均录取率(%)
东部	11.02	0.67
中部	6.57	0.42
西部	7.83	0.31
京津沪	19.80	1.61
民族八省区	10.7	0.39
全国	8.53	0.46

在一流大学平均录取率的区域对比中,表2数据显示,京津沪三市平均录取率仍然最高(1.61%),分别是中西部地区均值(0.36%)的4.5倍和全国均值(0.46%)的3.5倍。中西部地区平均录取率都低于全国均值,民族八省区平均录取率(0.39%)优势不明显,但高于西部地区总体水平。这充分说明在西部地区,以重点大学与一流大学为标志的优质高等教育机会主要分布在西部的民族省区,特别是人口密度较少、民族问题集中的省区(如宁夏、青海、西藏、云南等)。

综合表1和表2的数据信息,我们发现在重点大学与一流大学高考录取率的区域差异中,值得注意的是“中部坍塌”现象,即占全国人口近30%的中

部六省长期以来获得优质高等教育的机会既远落后于东部地区,也落后于全国平均水平,这一集中性的高等教育区域不平等现象值得关注。

五、结论与政策建议

对比我国31个省(市/区)高考录取率后发现,当前我国高等教育机会的区域差异基本特征为:“变化中的不变、差异中的集中”。

所谓“变化中的不变”是指,一方面在高考总体录取率上(即“能否上大学”)变化显著,各省份间的差异逐渐缩小,上大学对大多数高考学生而言已不是难事。但另一方面,在重点大学与一流大学的高考录取率上(即“能否上好大学”),各省份间的差距相对稳定,几乎不变。也就是说,改革开放至今我国高等教育的迅速发展所带来的变化主要体现在普通高校的教育机会增长上,各省普通高校录取情况均有大规模提升(年均增长率超过2%);而优质高等教育机会依然稀缺(1999年高校扩招主要影响的是省属普通高校,部属重点大学,特别是“985工程”高校主体并未扩招,部分高校招生人数甚至有所减少),重点大学与一流大学在各省(市/区)的入学机会差距状况并未有效改观。这种状况可称之为“差异中的集中”,即东部地区的直辖市和民族八省区中的部分省区是机会相对最多的地区,远高于其他省区,相对而言,人口相对密集的中部省份则居全国之后,成为高考竞争最激烈、难度最大的地区。

我们认为,高等教育资源的空间分布差异和民族地区扶持政策是造成高等教育机会区域不平等的两个主要因素。拥有部属重点高校(特别是“985工程”高校)比例较多的省份由于本地化招生问题,挤压了重点高校分布稀少省份的高考录取机会,特别是无“985工程”高校的13个中西部省区。上述两大因素是导致“高考移民”现象屡禁不止的重要原因^[19],这反过来也印证了重点高校集中分布的东部地区难以放开户籍限制的一个关键原因。

基于上述基本结论,我们认为未来促进高等教育机会公平,改善优质高等教育机会区域不平等的政策调整方向是:(1)在重点高校资源空间分布难以根本改变的格局下,可以尝试采取建立基于人口比例和区域平衡的高考录取办法,同时要在宏观政策上对部属重点大学的属地招生比例作出严格限制,通过招生名额的优化配置,尽量降低目前区域差异的固化趋势。(2)优质高等教育机会区域差异主要集中在中部省份,所以未来重点高校的指标分配调

整应适当降低东部直辖市的比例,在照顾民族八省区的同时,逐渐消除“中部坍塌”现象,这样才能做到统筹兼顾,有的放矢推进高等教育公平。

(本文在写作中得到西安交通大学高等教育研究所陆根书教授的指导,特此致谢。)

注释:

① 这 13 个省份分别是:山西、河北、河南、江西、云南、贵州、海南、青海、西藏、内蒙古、广西、宁夏、新疆。

参考文献:

- [1] 2012 年全国教育事业发展统计公报[EB/OL]. (2013-8-10). http://www.moe.edu.cn/publicfiles/business/htmlfiles/moe/moe_633/201308/155798.html.
- [2] 王素. 中国教育竞争力报告:中国教育竞争力提升速度最快[N]. 中国教育报, 2009-11-27.
- [3] 赵永平. 农村孩子为何不愿跃“龙门”[N]. 人民日报, 2013-05-26; 新一轮“读书无用论”回潮引高等教育反思[EB/OL]. (2013-09-05). http://news.xinhuanet.com/edu/2013-09/05/c_117245240.htm.
- [4] 李克强. 注重教育公平 推动科技创新[EB/OL]. (2013-08-31). http://news.xinhuanet.com/politics/2013-08/31/c_117173898.htm.
- [5] 杨东平. 中国教育公平的理想与现实[M]. 北京:北京大学出版社, 2006: 4-20.
- [6] ZHOU X, MOEN P, TUMA B. Educational Stratification in Urban China: 1949-94 [J]. *Sociology of Education*, 1998, (3): 199-222.
- [7] 李煜. 制度变迁与教育不平等的产生机制[J]. *中国社会科学*, 2006, (4): 97-109; 郝大海. 中国城市教育分层研究(1949-2003)[J]. *中国社会科学*, 2007, (6): 94-107.
- [8] RAFTERY A E, HOUT M. Maximally Maintained Inequality: Expansion, Reform, and Opportunity in Irish Education, 1921-1975 [J]. *Sociology of Education*, 1993, (66): 41-62; LUCAS S R. Effectively Maintained Inequality: Education Transitions, Track Mobility, and Social Background Effects [J]. *The American Journal of Sociology*, 2001, (6): 1642-1690.
- [9] 刘精明. 高等教育扩展与入学机会差异: 1978—2003 [J]. *社会*, 2006, (3): 158-179.
- [10] 吴愈晓. 中国城乡居民的教育机会不平等及其演变(1978—2008)[J]. *中国社会科学*, 2013, (3): 4-21.
- [11] 薛颖慧, 薛澜. 试析我国高等教育的空间分布特点[J]. *高等教育研究*, 2002, (4): 44-49.
- [12] 陈上仁. 我国区域高等教育发展失衡及其解决对策研究[J]. *中国高教研究*, 2005, (3): 38-41.
- [13] 刘精明. 扩招时期高等教育机会的地区差异研究[J]. *北京大学教育评论*, 2007, (4): 142-155.
- [14] 据四化. 教育机会均等下的我国高考招生的地区差异[J]. *青年研究*, 2005, (1): 30-41.
- [15] 乔锦忠. 优质高等教育入学机会分布的区域差异[J]. *北京师范大学学报(社会科学版)*, 2007, (1): 23-28.
- [16] 叶铁桥, 吴湘韩. 部属高校生源地方化调查[N]. *中国青年报*, 2006-04-24.
- [17] 杨东平. 中国教育公平的理想与现实[M]. 北京:北京大学出版社, 2006: 212.
- [18] 张千帆. 中国大学招生指标制度的合宪性分析[J]. *中外法学*, 2011, (2): 248-269.
- [19] 刘传江, 朱劲松. 公平与效率视野下的高考移民观[J]. *人口研究*, 2006, (6): 55-62.

(本文责任编辑 许 宏)